



HAL
open science

Profil épidémique des personnes vivant avec le VIH dans les outre-mers : le grand écart d'un territoire ultramarin français à l'autre

Loïc Epelboin, François Bissuel, Aude Lucarelli, Moncef Moudhoire, Lam Nguyen, Émilie Follenfant, Françoise Cazein, Isabelle Lamaury, Catherine Gaud, André Cabié

► To cite this version:

Loïc Epelboin, François Bissuel, Aude Lucarelli, Moncef Moudhoire, Lam Nguyen, et al.. Profil épidémique des personnes vivant avec le VIH dans les outre-mers : le grand écart d'un territoire ultramarin français à l'autre. 24e Journées Nationales d'Infectiologie, Jun 2023, Grenoble, France. hal-04543077

HAL Id: hal-04543077

<https://univ-guyane.hal.science/hal-04543077>

Submitted on 11 Apr 2024

HAL is a multi-disciplinary open access archive for the deposit and dissemination of scientific research documents, whether they are published or not. The documents may come from teaching and research institutions in France or abroad, or from public or private research centers.

L'archive ouverte pluridisciplinaire **HAL**, est destinée au dépôt et à la diffusion de documents scientifiques de niveau recherche, publiés ou non, émanant des établissements d'enseignement et de recherche français ou étrangers, des laboratoires publics ou privés.

Copyright

Profil épidémiologique des personnes vivant avec le VIH dans les outre-mers : le grand écart d'un territoire ultramarin français à l'autre

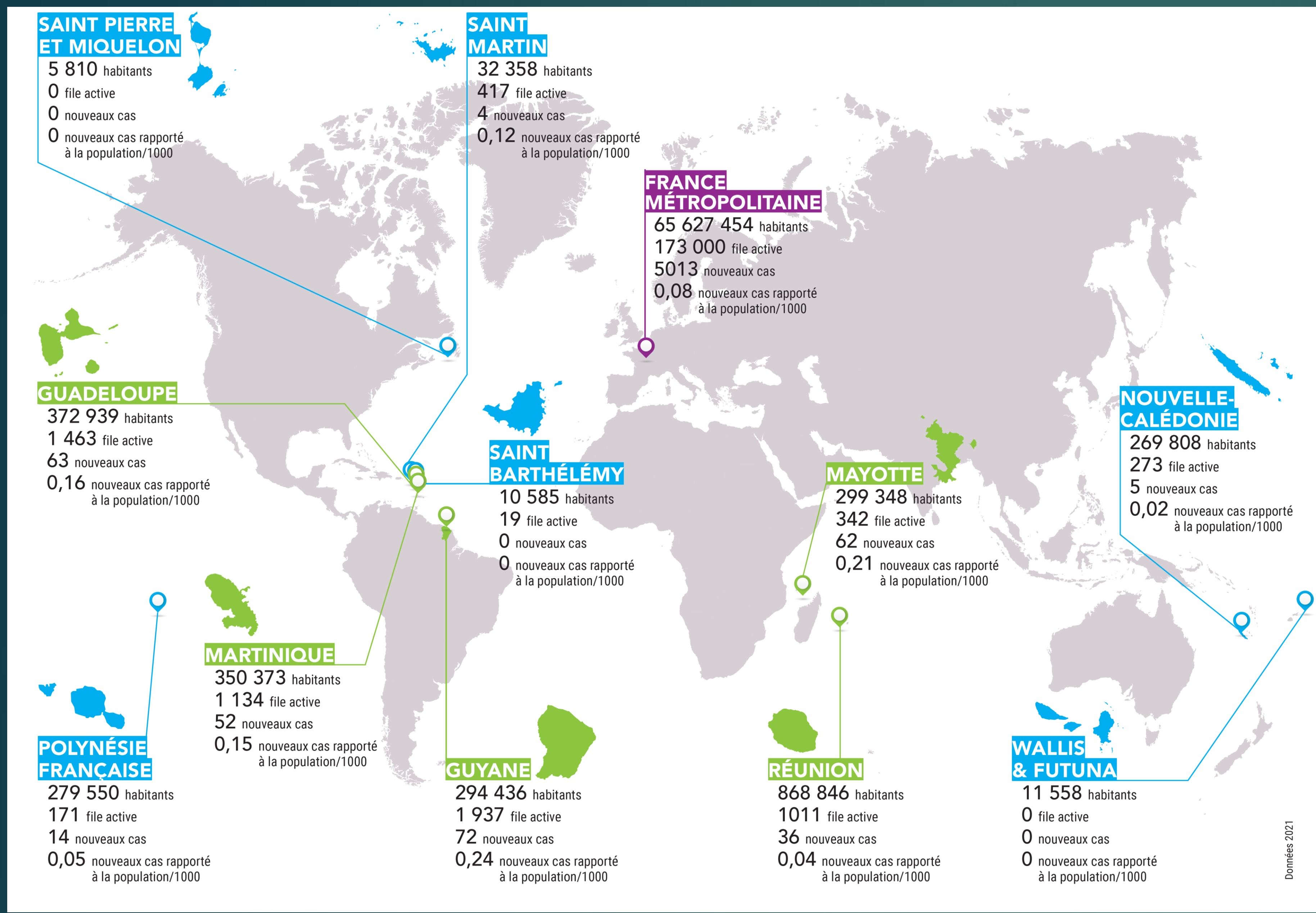


Fig. 1. Nombre d'habitants, nombre de patients dans la file active, nombre de nouveaux cas et taux d'incidence annuel des nouveaux cas de VIH en 2021 par territoire ultramarin. En vert : DROM (départements régions d'outre mer ; en vert : collectivité d'outremer.

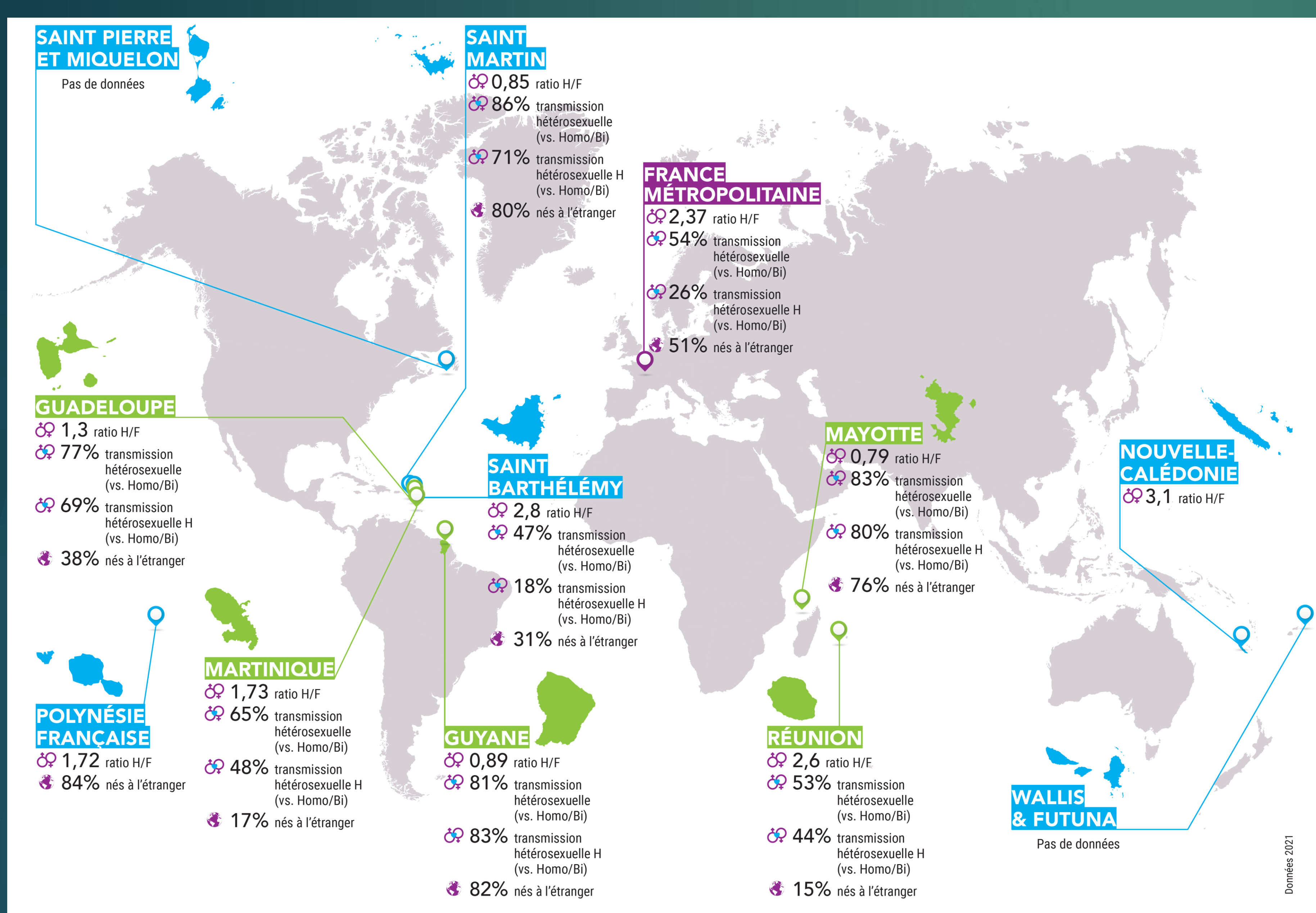


Fig. 2. Sex ratio homme/femme, proportion de transmission hétérosexuelle parmi les patients, proportion de transmission hétérosexuelle parmi les hommes, proportion de patients nés à l'étranger sur la file active de 2021 par territoire ultramarin. Données de France métropole uniquement basées sur les nouveaux cas de 2021. En vert : DROM (départements régions d'outre mer ; en vert : collectivité d'outremer.

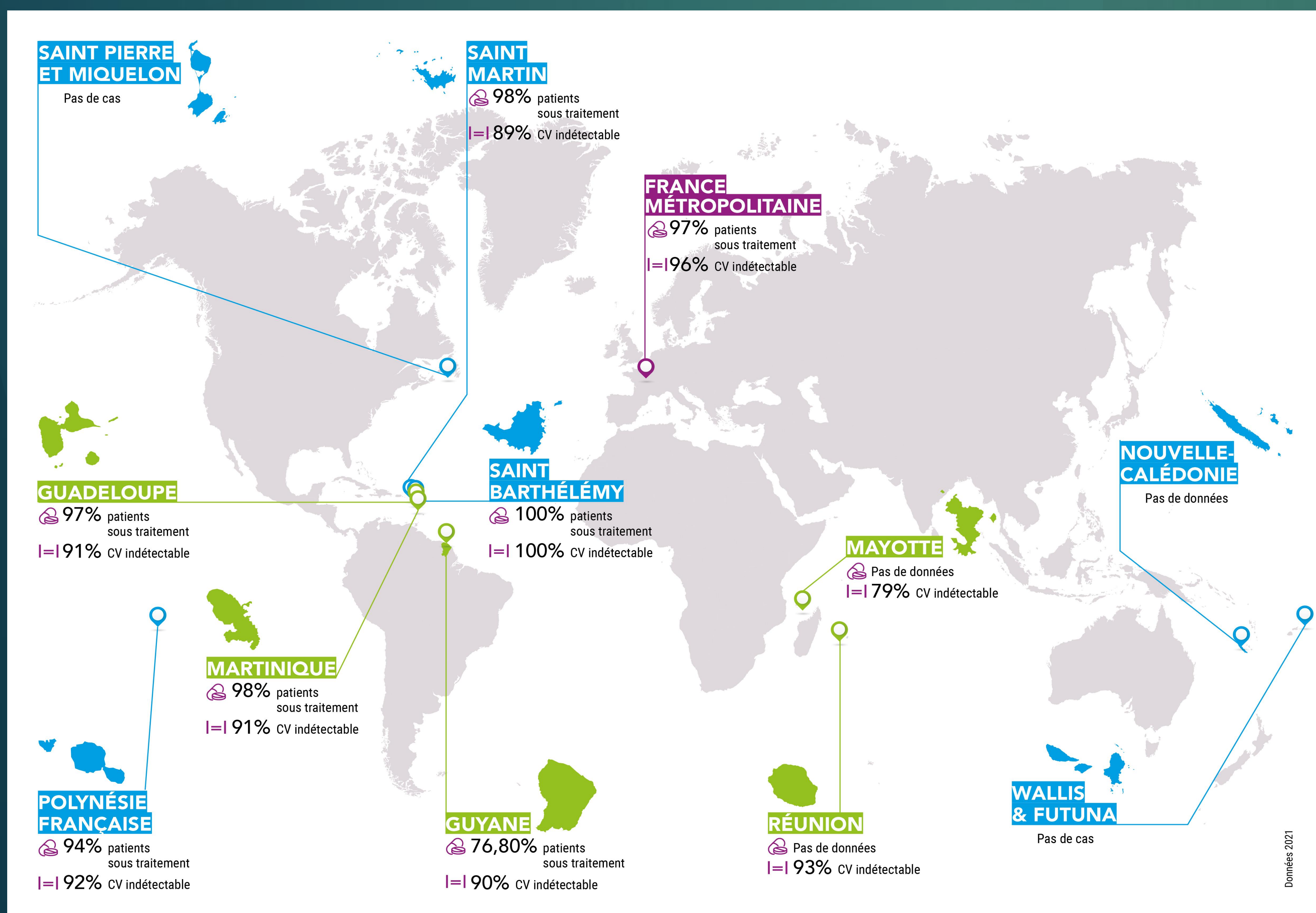


Fig. 3. Proportion de patients sous traitement antirétroviral et pourcentage de patient sous traitement avec une charge virale VIH indétectable. En vert : DROM (départements régions d'outre mer ; en vert : collectivité d'outremer.

LOÏC EPELBOIN¹, FRANÇOIS BISSUEL², AUDE LUCARELLI¹, MONCEF MOUDHOIRE³, LAM NGUYEN⁴, EMILIE FOLLENFANT⁵, FRANÇOISE CAZEIN⁶, ISABELLE LAMAURY⁷, CATHERINE GAUD⁸, ANDRÉ CABIÉ⁹

1. CH Cayenne, Guyane ; 2. CH Louis Constant Fleming, Saint-Martin ; 3. Association Nariké m'sada, Mayotte ; 4. Direction de la santé, Polynésie Française ; 5. CH Territorial Gaston-Bourret, Nouvelle-Calédonie ; 6. Santé publique France, Saint-Maurice ; 7. CHU de Guadeloupe ; 8. CHU Félix Guyon, La Réunion ; 9. CHU de Martinique

INTRODUCTION
Les départements régions et collectivités d'outremer (DROM/COM) sont souvent assimilés à un ensemble homogène alors qu'ils sont très différents aux plans sociogéographiques et culturels. L'objectif de ce travail était de décrire les caractéristiques épidémiologiques des PVVIH pris en soins dans ces territoires.

MÉTHODOLOGIE
Les caractéristiques épidémiologiques ont été obtenues en consultant Santé publique France pour les DROM, et chaque direction des affaires sanitaires pour les autres, les rapports des COREVIH, et en interrogeant territoire par territoire les principaux acteurs impliqués dans la surveillance et/ou le suivi des PVVIH.

CONCLUSION
L'hétérogénéité des épidémies VIH dans les DROM/COM reflètent des contextes socio-culturels et géographiques très différents entre ces territoires, ce qui rend nécessaire des approches ajustées, spécifiques, ciblées en terme d'offres de prévention et de soins.

